



**Výroční zpráva**  
Centrum náhradní rodinné péče  
Domov a rodina  
za rok 2017



## **MOST KE VZDĚLÁNÍ – BRIDGE TO EDUCATION, z. s.** **Centrum náhradní rodinné péče Domov a rodina**

Centrum náhradní rodinné péče poskytuje služby od roku 2009 na základě pověření k výkonu sociálně právní ochrany dětí.

### **POSLÁNÍ**

Podporujeme vývoj dětí v přirozeném rodinném prostředí a náhradní rodinu při zvládnutí péče o děti prostřednictvím poradenství, odborných činností, vzdělávacích a volnočasových aktivit.

### **PŮSOBNOST CENTRA U ORGÁNŮ SOCIÁLNĚ PRAVNÍ OCHRANY**



## Obsah

Organizační struktura centra	1
Činnost centra náhradní rodinné péče	2
Poskytování odborného poradenství a pomoci žadatelům	2
Uzavírání dohod o výkonu pěstounské péče	3
Poskytování výchovné a poradenské péče osobě pečující	3
Vzdělávací kurzy a semináře	4
Klubová setkání	5
Hlídaní dětí z pěstounských rodin	5
Zajištění celodenní péče o svěřené dítě	5
Zprostředkování odborné pomoci	5
Další aktivity centra náhradní rodinné péče	6
Mezinárodní spolupráce	6
Nadační fond	6
Asociace Dítě a Rodina	7
Pracovní skupina pro vyhledávání náhradních rodičů	7
Sběr víček	7
Pracovníci Centra Domov a rodina	8
Poděkování za spolupráci	9
Finanční část	10





## Organizační struktura centra

**MOST KE VZDĚLÁNÍ - BRIDGE TO EDUCATION, z. s.**

Centrum náhradní rodinné péče Domov a rodina

Benecko 202, 512 37 Benecko

IČO: 26998262, DIČ: CZ26998262, BÚ: 197677356/0300

Zasílací adresa:

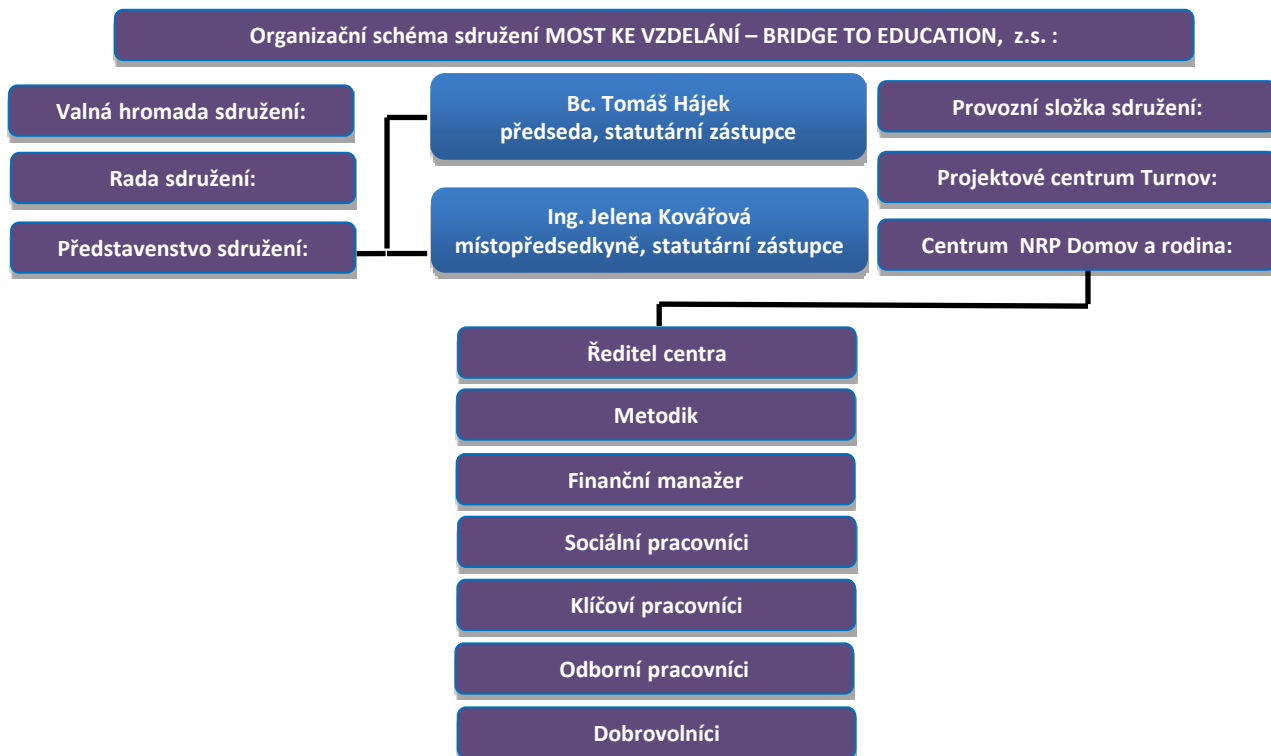
**MOST KE VZDĚLÁNÍ - BRIDGE TO EDUCATION, z. s.**

Centrum náhradní rodinné péče Domov a rodina

Dělnická 243, 513 01 Semily

DOTAZY na fungování centra je možno směřovat na ředitele centra

Bc. Lubomír Vlach, e-mail: [vlach@mostkevzdelani.eu](mailto:vlach@mostkevzdelani.eu), telefon: 732 425 425



# ČINNOST CENTRA NÁHRADNÍ RODINNÉ PÉČE

## Výkon sociálně právní ochrany dětí

### Poskytování odborného poradenství a pomoci žadatelům o osvojení nebo pěstounskou péči

V jednotlivých Centrech DAR Trutnov, Vrchlabí a Semily a při pořádání veřejných akcí probíhalo během roku poskytování odborného poradenství a pomoci žadatelům o osvojení nebo pěstounskou péči. Na veřejných akcích byla zároveň propagována náhradní rodinná péče. Například jsme se zapojili do Mezinárodního dne rodiny na Krakonošově náměstí v Trutnově, do dětské akce Blátivé dopoledne v Jilemnici nebo do Dětského dne v Turnově.





## Uzavírání dohod o výkonu pěstounské péče

V roce 2017 jsme na základě uzavřené dohody o výkonu pěstounské péče poskytovali službu 72 pěstounským rodinám na území Libereckého a Královéhradeckého kraje. Výkon pěstounské péče je realizován v působnosti:

Orgánu sociálně právní ochrany Jilemnice 19 rodin

Orgánu sociálně právní ochrany Náchod 1 rodina

Orgánu sociálně právní ochrany Semily 22 rodin

Orgánu sociálně právní ochrany Turnov 1 rodina

Orgánu sociálně právní ochrany Trutnov 11 rodin

Orgánu sociálně právní ochrany Vrchlabí 18 rodin

## Poskytování výchovné a poradenské péče osobě, s níž byla uzavřena dohoda o výkonu pěstounské péče

Vzdělávání pečujících osob probíhá převážně prostřednictvím víkendových seminářů založených na zážitkové pedagogice s aktivním zapojením účastníků. Další možností vzdělávání pro osoby pečující je absolvovat vzdělávací kurzy v jednotlivých střediscích Centra DAR nebo individuální formou u vybraného externího akreditovaného zařízení. Společně s pečujícími osobami jsou vytvářeny vzdělávací plány s vhodnou skladbou seminářů a vzdělávacích kurzů.



## Vzdělávací kurzy a semináře

V jarním, letním a podzimním období proběhlo šest víkendových vzdělávacích seminářů v penzionu Housenka, čp. 27, Klokočí u Turnova. Semináře byly zaměřeny na Komunikaci a konstruktivní konflikt, Rodičovskou autoritu a zvládání stresu, První pomoc a drogovou problematiku. Celkem se těchto seminářů zúčastnilo 170 klientů. Účastníci těchto seminářů na závěr obdrželi osvědčení nebo potvrzení o absolvování vzdělávacího semináře a byli v rámci rodiny požádáni o hodnocení semináře formou evaluačních dotazníků.





### **Klubová setkání**

V roce 2017 probíhala klubová setkání „Jarní čas přišel zas“ s pletením pomlázek a výrobou velikonočních dekorací v Semilech, Trutnově, a Vrchlabí, „Rozpohybuji tělo hrou“ a „Pohádkové prázdninové odpoledne“ v Semilech, Den rodiny v Trutnově se zábavným odpolednem pro rodiče s dětmi, Předvánoční posezení v Centru DAR Semily a Mikulášské perníčky ve Vrchlabí a Trutnově. Celkem se klubových setkání v roce 2017 zúčastnilo 160 klientů.

### **Hlídní dětí z pěstounských rodin**

Možnost poskytnout pomoc při zajištění osobní péče o svěřené dítě je dána Centru DAR zákonem č. 359/1999 Sb., o sociálně-právní ochraně dětí. Hlavním cílem hlídání dětí z pěstounských rodin je odlehčit pěstounským rodinám při dočasné pracovní neschopnosti nebo při ošetřování osoby blízké či vyřizování nezbytných záležitostí. Celkem bylo takto podpořeno 7 pěstounských rodin.

### **Zajištění celodenní péče o svěřené dítě**

Krátkodobou úlevovou celodenní péčí v rozsahu 14 kalendářních dnů pro pěstouny, kteří pečují o svěřené dítě, aby v uvolněném čase mohli pěstouni relaxovat a načerpat nové síly, v roce 2017 využilo 50 klientů.

### **Zprostředkování odborné pomoci**

Centrum DAR zprostředkovává psychologickou, terapeutickou nebo jinou odbornou pomoc pěstounským rodinám převážně svými zaměstnanci. Na základě přání a potřeby klientů také externími organizacemi. V roce 2017 byla poskytnuta psychologická intervence psychologem nebo terapeutem centra 20-ti rodinám, externí organizaci využila 1 rodina.





## DALŠÍ AKTIVITY CENTRA NÁHRADNÍ RODINNÉ PÉČE

### Mezinárodní spolupráce

Centrum náhradní rodinné péče domov a rodina je od roku 2015 členem Mezinárodní organizace Foster Care (IFCO). IFCO sdružuje celosvětově lidi zapojené do pěstounské péče, aby si mohli vyměňovat informace a osvědčené postupy při rodinné péči.



### Nadační fond

Občanské sdružení MOST KE VZDĚLÁNÍ - BRIDGE TO EDUCATION, z. s., zřídilo „Nadační fond Most ke vzdělání“. Účelem nadačního fondu je i podpora vzdělávání, které reflektuje požadavky úzce specifikovaných skupin občanů (náhradní rodinná péče, sociální pracovníky, aj.). K naplnění účelu nadačního fondu jsou nadačním fondem poskytovány nadační příspěvky. Z finančních prostředků nadace byl také hrazen materiál na výstavbu svépomocí školy v Nepálu. Tato škola byla v roce 2015 dokončena.



Od roku 2016 jsme členem Asociace Dítě a Rodina, z. s. Toto sdružení respektovaných organizací působících v oblasti náhradní rodinné péče je platformou, která je odborným a srozumitelným partnerem v oblasti.

### Pracovní skupina pro vyhledávání náhradních rodičů



V Libereckém kraji jsme členem pracovní skupiny, která řeší problematiku vyhledávání zájemců o náhradní rodinnou péči, iniciuje sjednocení metodických postupů v oblasti výkonu SPOD pověřenými osobami a podílí se na propojování a spolupráci jednotlivých služeb i mezi jednotlivými oblastmi sociálních, školských a dalších souvisejících služeb v Libereckém kraji. Výstupy z pracovní skupiny jsou předávány do Poradního sboru pro sociálně-právní ochranu dětí Libereckého kraje a do sociálního výboru Libereckého kraje.



### Sběr víček

Centrum se již v roce 2013 zapojilo do sběru plastových víček k zajištění pomůcek či rehabilitací pro nemocné děti. Ve spolupráci s pěstounskými rodinami se do akce zapojili i Městské jesle Vrchlabí, ul. Palackého 721, Základní škola a Mateřská škola ul. Horská 256 ve Vrchlabí a v neposlední řadě Základní škola a Mateřská škola Lánov a Mateřské centrum Spirálka, ul. A. Dvořáka 2243, Turnov. V roce 2017 se nám podařilo nasbírat 720 kg této suroviny.





## PRACOVNÍCI CENTRA DOMOV A RODINA

### Vedení Centra náhradní rodinné péče Domov a Rodina

Bc. Lubomír Vlach - ředitel centra, e-mail: [vlach@mostkevzdelani.eu](mailto:vlach@mostkevzdelani.eu), telefon: 732 425 425

Bc. Ondřej Máslo, metodik centra, e-mail: [maslo@mostkevzdelani.eu](mailto:maslo@mostkevzdelani.eu), telefon: 604 109 594

### **CENTRUM DAR Vrchlabí, Pražská 1548, Vrchlabí**

Mgr. Věra Valová, e-mail: [valova@mostkevzdelani.eu](mailto:valova@mostkevzdelani.eu), telefon: 774 504 184

Bc. Ondřej Máslo, e-mail: [maslo@mostkevzdelani.eu](mailto:maslo@mostkevzdelani.eu), telefon: 604 109 594

### **CENTRUM DAR v Trutnově, Pražská 59, Trutnov**

Bc. Michaela Chlápková, e-mail: [chlapkova@mostkevzdelani.eu](mailto:chlapkova@mostkevzdelani.eu), telefon: 775 780 848

Bc. Tereza Klazarová, e-mail: [klazarova@mostkevzdelani.eu](mailto:klazarova@mostkevzdelani.eu), telefon: 730 897 063

### **CENTRUM DAR v Semilech, Dělnická 243, Semily**

Mgr. Blanka Hájková, e-mail: [hajkova@mostkevzdelani.eu](mailto:hajkova@mostkevzdelani.eu), telefon: 732 921 020

Mgr. Larysa Lněničková, e-mail: [lnenickova@mostkevzdelani.eu](mailto:lnenickova@mostkevzdelani.eu), telefon: 730 636 534

Vladislava Šírková, e-mail: [sirkova@mostkevzdelani.eu](mailto:sirkova@mostkevzdelani.eu), telefon: 607 253 098

### **Ostatní pracovníci centra**

Ing. JELENA KOVÁŘOVÁ - finanční manažer

Mgr. EVA HONZÁKOVÁ - právník

Mgr. IVA GOLDMANNOVÁ - psycholog

Mgr. JITKA KULHÁNKOVÁ-KRAMPLOVÁ - pedagog

PETRA VLACHOVÁ - osobní asistent

## PODĚKOVÁNÍ ZA SPOLUPRÁCI

**Za spolupráci a podporu klientů centra děkujeme:**

- Úřad práce České republiky - krajská pobočka v Liberci
- Ministerstvo práce a sociálních věcí ČR
- Liberecký kraj
- B. D. H. KOVO s.r.o., Trutnov
- SDH Bratříkov
- SPIRÁLA Turnov, o. s.
- Areál Šťastná země Karlovice, Radvánovice
- Penzion U Housenky, Klokočí u Turnova
- MUDr. E. Hůlková, Červený Kostelec
- Ing. Dana Julínková, Němčice
- Bc. Jakub Kopecký, DiS., Liberec
- Oblastní charita Trutnov, centrum pro rodiny s dětmi v NRP MAJÁK, Trutnov
- Městské jesle Vrchlabí
- Základní škola a Mateřská škola ul. Horská, Vrchlabí
- Základní škola a Mateřská škola Lánov, Lánov
- Mateřské centrum Spirálka, Turnov.
- Mgr. Lenka Mikesková, PPP Trutnov
- MUDr. Lubomír Hadaš a PhD, MUDr. Julie Hadašová
- Společenské centrum UFFO, Trutnov
- Český svaz žen
- Diving in Cuba
- Hledáme rodiče. CZ
- Nadační fond J&T
- Tisk Ofset, a.s.
- HECHT MOTORS s.r.o.

**Centrum náhradní rodinné péče Domov a rodina tímto také děkuje všem veřejným i anonymním subjektům za podporu a spolupráci v roce 2017.**



## FINANČNÍ ČÁST

### Náklady

Kancelářské potřeby	14 947,00 Kč
Spotřební materiál	58 996,86 Kč
Nábytek, zařízení	24 104,00 Kč
Výukové materiály	- Kč
Ostatní materiál	11 616,00 Kč
Energie	- Kč
Opravy a údržba	- Kč
Cestovné	145 530,00 Kč
Občerstvení	- Kč
Reprezentace	310,00 Kč
Propagace	472,00 Kč
Poštovné	468,00 Kč
Pronájem kanceláře	432 392,00 Kč
Ostatní pronájmy	31 000,00 Kč
Lektorská činnost	24 084,09 Kč
Telekomunikační mobilní služby	36 933,59 Kč
Ostatní služby	861 904,43 Kč
Příspěvek na tábory	123 503,00 Kč
Hrubé mzdy	1 431 665,00 Kč
Zákonné pojištění	358 283,00 Kč
Správní poplatky	2 151,96 Kč
Příspěvek na hlídání	4 920,00 Kč
<b>Náklady celkem</b>	<b>3 563 280,93 Kč</b>

### Výnosy

Příspěvek na pobyty	51 500,00 Kč
Ostatní výnosy	2 700,00 Kč
Převod z fondu	- Kč
Dotace MPSV	3 509 080,93 Kč
<b>Výnosy celkem</b>	<b>3 563 280,93 Kč</b>





MOST KE VZDĚLÁNÍ - BRIDGE TO EDUCATION, z. s.

**Centrum náhradní rodinné péče Domov a Rodina**

Benecko 202, 512 37 Benecko

IČO: 26998262

DIČ: CZ26998262

Zasílací adresa:

MOST KE VZDĚLÁNÍ - BRIDGE TO EDUCATION, z. s.

**Centrum náhradní rodinné péče Domov a Rodina**

Dělnická 243

513 01 Semily

Číslo účtu: 197677356/0300

Rok vydání: 2018

Počet stran: 10