



Výroční zpráva
Centrum náhradní rodinné péče
Domov a rodina
za rok 2015



MOST KE VZDĚLÁNÍ - BRIDGE TO EDUCATION, o. z.
Centrum náhradní rodinné péče Domov a rodina

Centrum náhradní rodinné péče poskytuje služby od roku 2009 na základě pověření k výkonu sociálně právní ochrany dětí.

POSLÁNÍ

Podporujeme vývoj dětí v přirozeném rodinném prostředí a náhradní rodinu při zvládnutí péče o děti prostřednictvím poradenství, odborných činností, vzdělávacích a volnočasových aktivit.

PŮSOBNOST CENTRA U ORGÁNŮ SOCIÁLNĚ PRAVNÍ OCHRANY



Obsah

Organizační struktura centra	1
Činnost centra náhradní rodinné péče	2
Sociálně aktivizační služby pro rodiny s dětmi	2
Výkon sociálně právní ochrany dětí	3
Poskytování odborného poradenství a pomoci žadatelům	3
Uzavírání dohod o výkonu pěstounské péče	4
Poskytování výchovné a poradenské péče osobě pečující	5
Víkendové vzdělávací semináře	6
Vzdělávací kurzy a semináře	7
Individuální vzdělávání	8
Klubová setkání	8
Hlídní dětí z pěstounských rodin	8
Respitní péče	8
Zprostředkování odborné pomoci	8
Další aktivity centra náhradní rodinné péče	9
Mezinárodní spolupráce	9
Nadační fond	9
Asociace Dítě a Rodina	10
Pracovní skupina pro vyhledávání náhradních rodičů	10
Sběr víček	10
Pracovníci Centra Domov a rodina	11
Poděkování za spolupráci	12
Finanční část	13

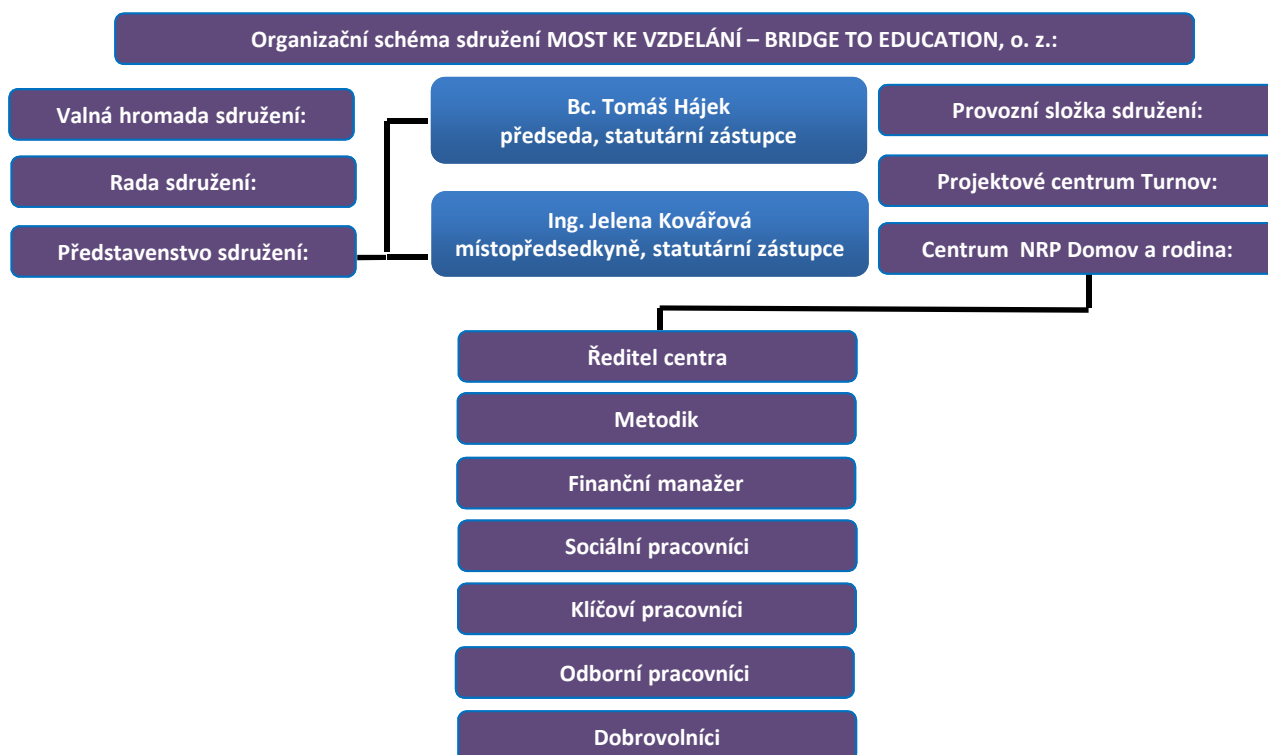




Organizační struktura centra

MOST KE VZDĚLÁNÍ - BRIDGE TO EDUCATION, o. z.
Centrum náhradní rodinné péče Domov a rodina
Benecko 202, 512 37 Benecko
IČO: 26998262, DIČ: CZ26998262, BÚ: 197677356/0300
Zasílací adresa:
MOST KE VZDĚLÁNÍ - BRIDGE TO EDUCATION, o. z.
Centrum náhradní rodinné péče Domov a rodina
Dělnická 243, 513 01 Semily

DOTAZY na fungování centra je možno směřovat na ředitele centra
Bc. Lubomír Vlach, e-mail: vlach@mostkevzdelani.eu, telefon: 732 425 425



ČINNOST CENTRA NÁHRADNÍ RODINNÉ PÉČE



Sociálně aktivizační služby pro rodiny s dětmi

Centrum nabízelo pomoc cílové skupině osvojitelských rodin a prarodičům s nezletilými dětmi ve výchově podle § 45 zákona o rodině rodinám, s cílem předcházet selhávání této péče. Pomoc také nabízelo rodinám, u nichž existuje riziko ohrožení výchovy a vývoje dětí odebráním dítěte do ústavní výchovy v důsledku dlouhodobě obtížné sociální situace, kterou nedokáže rodina sama bez pomoci překonat. Služba byla těmto skupinám poskytována zdarma z prostředků organizace MOST KE VZDĚLÁNÍ - BRIDGE TO EDUCATION, o. z. V roce 2015 byla tato služba ukončena.



Výkon sociálně právní ochrany dětí

Poskytování odborného poradenství a pomoci žadatelům o osvojení nebo pěstounskou péči

Odborné poradenství a pomoc žadatelům o osvojení nebo pěstounskou péči probíhala v průběhu roku individuálně v jednotlivých centrech DAR. Činnost také probíhala při pořádání veřejných akcí, kdy byla propagována náhradní rodinné péče.

Centrum DAR se tak například zapojilo do celorepublikové kampaně nazvané "Právo na dětství". Ve čtvrtek 24.9. jsme se účastnili putovní výstavy v rámci kampaně a propagovali náhradní rodinnou péči. Výstava se uskutečnila v OC Forum v Liberci.





Uzavírání dohod o výkonu pěstounské péče

V roce 2015 jsme na základě uzavřené dohody o výkonu pěstounské péče poskytovali službu 68 pěstounským rodinám na území Libereckého a Královéhradeckého kraje. Výkon pěstounské péče je realizován v působnosti:

Orgánu sociálně právní ochrany Jilemnice 17 rodin
Orgánu sociálně právní ochrany Náchod 2 rodiny
Orgánu sociálně právní ochrany Semily 17 rodin
Orgánu sociálně právní ochrany Turnov 1 rodina
Orgánu sociálně právní ochrany Trutnov 11 rodin
Orgánu sociálně právní ochrany Vrchlabí 20 rodin



Poskytování výchovné a poradenské péče osobě s níž byla uzavřena dohoda o výkonu pěstounské péče

Společně s osobami pečujícími s uzavřenou dohodou o výkonu pěstounské péče jsou vytvářeny vzdělávací plány s vhodnou skladbou seminářů a vzdělávacích kurzů. Vzdělávání pečujících osob probíhá převážně prostřednictvím víkendových seminářů založených na zážitkové pedagogice s aktivním zapojení účastníků. Další možností vzdělávání pro osoby pečující je absolvovat vzdělávací kurzy v jednotlivých střediscích centra DAR. Vzdělávání může pečující osoba realizovat i individuální formou u vybraného externího akreditovaného zařízení za předpokladu, že navazuje na vzdělávací plán a vyplývá z individuálního plánu ochrany dítěte.



Víkendové vzdělávací semináře

Pět víkendových vzdělávacích seminářů proběhlo v jarním a letním období v penzionu Housenka, čp. 27, Klokočí u Turnova. V podzimním období proběhl jeden seminář v na Chatě POHODA Nová Ves nad Nisou.

Jarní a letní semináře byly zaměřeny na Traumata a postraumatický rozvoj, Zdravý životní styl v náhradní rodinné péči a Rodinné konstelace, Podzimní seminář byl zaměřen na Psychosomatické chápání těla a psychiky. Celkem se těchto víkendových seminářů zúčastnilo 117 klientů.

Účastníci těchto seminářů na závěr obdrželi osvědčení nebo potvrzení o absolvování vzdělávacího semináře a byli v rámci rodiny požádáni o hodnocení semináře formou evaluačních dotazníků.



Vzdělávací kurzy a semináře

Během roku 2015 proběhly v centrech DAR vzdělávací kurzy a semináře:

Děti online aneb rizika na internetu

Přednášel Mgr. Vladimír Vácha, lektor pro oblast prevence kyberšikany, řešení krizových stavů, práce s obětí z Národního centra bezpečnějšího internetu, z. s.

Náhradní péče v Keni

Lektorka Bc. Zuzana Havlová, Dis. vyprávěla o zkušenostech získaných v Keni jako dobrovolník. Měla zde možnost nahlédnout do zařízení (dětský domov, výchovný ústav, kojenecký ústav pro HIV pozitivní děti). Přiblížila život v nejchudších částech země - tzv. slumech, vypověděla vlastní zkušenosti s fungováním humanitárních agentur.

Projevy agrese a možnosti jejich zvládnutí (se zaměřením na děti v NRP)

kurz objasnil problematiku agrese, základní pojmy, projevy, možnosti zvládnutí agrese a zásady jednání s agresivní osobou. Lektorka Mgr. Ilona Kopecká je psycholožka, psychoterapeutka, pedagožka na Střední zdravotnické škole a Vyšší odborné škole zdravotnické v Liberci.

Sociálně právní minimum

Tento kurz proběhl ve centrech DAR Semily, Vrchlabí a Trutnov. Cílem kurzu bylo předat účastníkům základní informace o systému sociálního zabezpečení v ČR vycházejícího ze tří pilířů: sociálního pojištění, státní sociální podpory a sociální pomoci. Umožnit tak získat praktickou orientaci v síti sociálního zabezpečení a zvýšit kompetence v sociálně-právní oblasti. Lektorky kurzu byly Bc. Iveta Malá a Mgr. Věra Valová.

Finanční vzdělávání

Tento kurz proběhl ve centrech DAR Semily, Vrchlabí a Trutnov. Vzhledem k obsáhlosti tématu je kurz rozdělen na několik částí. První část se zabývala základními informacemi z Finančního trhu (hospodaření domácnosti, tvoření rezerv - vhodné produkty z FT), základní rozdělení finančního trhu - produkty z bankovního sektoru a nebankovního sektoru; produkty zajišťující finanční "stabilitu" osob, majetku atd. Lektorkou kurzu byla Mgr. Věra Valová.

Celkem se těchto krátkodobých kurzů a seminářů zúčastnilo 73 osob.



Individuální vzdělávání

Externího individuálního vzdělávání se dle zájmu a potřeb při výchově svěřeného dítěte individuálně zúčastnilo 5 pečujících osob.

Klubová setkání

V roce 2015 probíhala klubová setkání přímo v jednotlivých střediscích centra DAR v Trutnově, Vrchlabí a Semilech. Mezi tato setkání patří klubové setkání „Jarní čas přišel zas!“ s pletením pomlázek v centru DAR ve Vrchlabí.

Mikulášské setkání v centru DAR Trutnov a centrum DAR Vrchlabí.

Klubová setkání také probíhala mimo centra, například akce „Za zábavou do šťastné země“ organizovaná centrem DAR Semily nebo Martinská zábava pořádaná centrem DAR v Trutnově.

Celkem se Klubových setkání pěstounů v roce 2015 zúčastnilo 86 klientů.

Hlídní dětí z pěstounských rodin

Možnost poskytnout pomoc při zajištění osobní péče o svěřené dítě je dána Centru DAR zákonem č. 359/1999 Sb., o sociálně-právní ochraně dětí. Hlavním cílem hlídání dětí z pěstounských rodin je odlehčit pěstounským rodinám při dočasné pracovní neschopnosti nebo při ošetřování osoby blízké či vyřizování nezbytných záležitostí. Celkem bylo takto podpořeno 5 pěstounských rodin.

Respitní péče

Respitní (odlehčovací) služba je krátkodobá úlevová péče v rozsahu 14 kalendářních dnů pro pěstouny, kteří pečují o svěřené dítě. V uvolněném čase pěstouni mohou relaxovat a načerpat nové síly. V roce 2014 poskytlo centrum respitní pomoc v 56 případech.

Zprostředkování odborné pomoci

Centrum DAR zprostředkovává psychologickou, terapeutickou nebo jinou odbornou pomoc pěstounským rodinám převážně svými zaměstnanci. Na základě přání a potřeby klientů také externími organizacemi. V roce 2015 byla poskytnuta psychologická intervence 20 rodinám psychologem nebo terapeuty centra, externí organizaci využily 4 rodiny.





DALŠÍ AKTIVITY CENTRA NÁHRADNÍ RODINNÉ PÉČE

Mezinárodní spolupráce

Centrum náhradní rodinné péče domov a rodina je členem Mezinárodní organizace Foster Care (IFCO). IFCO sdružuje celosvětově lidi zapojené do pěstounské péče, aby si mohli vyměňovat informace a osvědčené postupy při rodinné péči.



Nadační fond

Občanské sdružení MOST KE VZDĚLÁNÍ - BRIDGE TO EDUCATION, o. s., zřídilo „Nadační fond Most ke vzdělání“. Účelem nadačního fondu je i podpora vzdělávání, které reflektuje požadavky úzce specifikovaných skupin občanů (náhradní rodinná péče, sociální pracovníky, aj.). K naplnění účelu nadačního fondu jsou nadačním fondem poskytovány nadační příspěvky. Z finančních prostředků nadace byl také hrazen materiál na výstavbu svépomocí školy v Nepálu. Tato škola byla v roce 2015 dokončena.



Asociace Dítě a Rodina



Jsme členem Asociace Dítě a Rodina, z. s. Toto sdružení respektovaných organizací působících v oblasti náhradní rodinné péče je platformou, která je odborným a srozumitelným partnerem v oblasti. Základní cíle Asociace je možno shrnout **do 5 přání**, na jejichž splnění má každé dítě přirozený nárok a které bychom chtěli každému dítěti zajistit:

Aby každé dítě mělo někoho, s kým může navázat trvalý a bezpečný vztah.

Aby dítě mohlo primárně zůstat ve své rodině.

Aby dítě, které nemůže vyrůstat ve své rodině, vyrůstalo v náhradní rodině.

Aby žádné dítě mladší sedmi let nebylo umístěno do ústavní péče.

Aby byl dostatek kvalitních pěstounů všech specializací.

Pracovní skupina pro vyhledávání náhradních rodičů



V Libereckém kraji jsme členem pracovní skupiny která řeší problematiku vyhledávání zájemců o náhradní rodinnou péči, iniciuje sjednocení metodických postupů v oblasti výkonu SPOD pověřenými osobami a podílí na propojování a spolupráci jednotlivých služeb i mezi jednotlivými oblastmi sociálních, školských a dalších souvisejících služeb v Libereckém kraji.. Výstupy z pracovní skupiny jsou předávány do Poradního sboru pro sociálně-právní ochranu dětí Libereckého kraje a do sociálního výboru Libereckého kraje.

Sběr víček



Centrum se již v roce 2013 zapojilo do sběru plastových víček k zajištění pomůcek či rehabilitací pro nemocné děti. Ve spolupráci s pěstounskými rodinami se do akce zapojili i Městské jesle Vrchlabí, ul. Palackého 721, Základní škola a Mateřská škola ul. Horská 256 ve Vrchlabí a v neposlední řadě Základní škola a Mateřská škola Lánov a Mateřské centrum Spirálka, ul. A. Dvořáka 2243, Turnov. Podařilo se nám nasbírat **620 kg** této suroviny.





PRACOVNÍCI CENTRA DOMOV A RODINA

Vedení centra náhradního rodinného centra Domov a Rodian

Bc. Lubomír Vlach - ředitel centra, e-mail: vlach@mostkevzdelani.eu, telefon: 732 425 425

Bc. Ondřej Máslo, metodik centra, e-mail: maslo@mostkevzdelani.eu, telefon: 604 109 594

CENTRUM DAR Vrchlabí, Pražská 1548, Vrchlabí

Ing. Anna Křelinová, e-mail: krelinova@mostkevzdelani.eu, telefon: 730 897 062

Bc. Ondřej Máslo, e-mail: maslo@mostkevzdelani.eu, telefon: 604 109 594

CENTRUM DAR v Trutnově, Pražská 59, Trutnov

Bc. Michaela Chlápková, e-mail: chlapkova@mostkevzdelani.eu, telefon: 775 780 848

Bc. Kateřina Hofmanová, e-mail: hofmanova@mostkevzdelani.eu, telefon: 730 897 063

CENTRUM DAR v Semilech, Dělnická 243, Semily

Mgr. Kateřina Nosková, e-mail: noskova@mostkevzdelani.eu, telefon: 723 091 047

Mgr. Larysa Lněničková, e-mail: lnenickova@mostkevzdelani.eu, telefon: 730 636 534

Vladislava Šírková, e-mail: sirkova@mostkevzdelani.eu, telefon: 607 253 098

Ostatní pracovníci centra

Ing. JELENA KOVÁŘOVÁ - finanční manažer

Mgr. EVA HONZÁKOVÁ - právník

Mgr. IVA ŽÍŽALOVÁ - psycholog

ŠÁRKA RŮŽIČKOVÁ - sociální pracovník, terapeut

Mgr. BLANKA HÁJKOVÁ - speciální pedagog

Mgr. JITKA KULHÁNKOVÁ-KRAMPLOVÁ - pedagog

Bc. ANGELIKA KUDRIKOVÁ - osobní asistent

Bc. PETRA KULHÁNKOVÁ - osobní asistent

TEREZA VLACHOVÁ - osobní asistent

PETRA VLACHOVÁ - osobní asistent

Vladislava ŠÍRKOVÁ ml. - osobní asistent

PODĚKOVÁNÍ ZA SPOLUPRÁCI

Za spolupráci a podporu klientů centra děkujeme:

- Úřad práce České republiky - krajská pobočka v Liberci
- Ministerstvo práce a sociálních věcí ČR
- Liberecký kraj
- B. D. H. KOVO s.r.o., Trutnov
- BONANZA, Železný Brod
- SDH BRATŘÍKOV
- SPIRÁLA Turnov, o. s.
- Jakub Frydrych, Březina
- Areál Šťastná země Karlovice, Radvánovice
- Centrum denních služeb města Úpice
- Chata POHODA Nová Ves nad Nisou
- Penzion U Housenky, Klokočí u Turnova
- Ing. Taťána Blažková, Nové Město nad Metují
- MUDr. E. Hůlková, Červený Kostelec
- Ing. Dana Julínková, Němčice
- Bc. Jakub Kopecký, DiS., Liberec
- Ing. Františka Bosák, Jablonec nad Nisou
- Michaela a Martina Křelinová, Vrchlabí
- Oblastní charita Trutnov, centrum pro rodiny s dětmi v NRP MAJÁK, Trutnov
- Spirála a.s., Turnov
- Městské jesle Vrchlabí
- Základní škola a Mateřská škola ul. Horská, Vrchlabí
- Základní škola a Mateřská škola Lánov, Lánov
- Mateřské centrum Spirálka, Turnov.
- Mgr. Lenka Mikesková, PPP Trutnov
- Mgr. Eva Křivohlávková, Vrchlabí
- Bc. Anna Knopová, Semily
- Středisko komplexní terapie a psychosomatických poruch v Hradci Králové,
- MUDr. Lubomír Hadaš a PhD, MUDr. Julie Hadašová
- Bc. Zuzana Havlová, Dis., Vrchlabí
- Mgr. Ilona Kopecká, Liberec
- Mgr. Vladimír Vácha, Praha
- Daniel Dlouhý.

Centrum náhradní rodinné péče Domov a rodina tímto také děkuje všem veřejným i anonymním subjektům za podporu a spolupráci v roce 2015.



FINANČNÍ ČÁST

Náklady

Výpočetní technika	16 765,00 Kč
Kancelářské potřeby	34 658,86 Kč
Spotřební materiál	28 466,59 Kč
Nábytek, zařízení	5 427,00 Kč
Výukové materiály	2 469,00 Kč
Ostatní materiál	31 284,26 Kč
Energie	43 697,30 Kč
Cestovné	90 745,22 Kč
Občerstvení	355,00 Kč
Poštovné	983,00 Kč
Pronájem kanceláře	404 760,20 Kč
Ostatní pronájmy	119 500,00 Kč
Lektorská činnost	78 056,00 Kč
Telekomunikační mabilní služby	52 107,74 Kč
Ostatní služby	870 765,40 Kč
Respitní péče	104 562,00 Kč
Hrubá mzdy	1 271 021,00 Kč
Zákonné pojištění	198 633,00 Kč
Správní poplatky	71 508,00 Kč
Jiné ostatní náklady	3 780,96 Kč
Náklady celkem	3 429 545,53 Kč

Výnosy

Příspěvek na pobyty	46 771,00 Kč
Přijaté příspěvky(dary)	11 000,00 Kč
Ostatní výnosy	47 774,53 Kč
Dotace MPSV	3 324 000,00 Kč
Výnosy celkem	3 429 545,53 Kč





Centrum náhradní rodinné péče Domov a rodina www.centrumdar.cz



MOST KE VZDĚLÁNÍ - BRIDGE TO EDUCATION, o. z.

Centrum náhradní rodinné péče Domov a Rodina

Benecko 202, 512 37 Benecko

IČO: 26998262

DIČ: CZ26998262

Zasílací adresa:

MOST KE VZDĚLÁNÍ - BRIDGE TO EDUCATION, o. z.

Centrum náhradní rodinné péče Domov a Rodina

Dělnická 243

513 01 Semily

Číslo účtu: 197677356/0300

Rok vydání: 2016

Počet stran: 138