



Výroční zpráva  
Centra náhraní rodinné péče  
Domov a Rodina  
za rok 2014



## Obsah

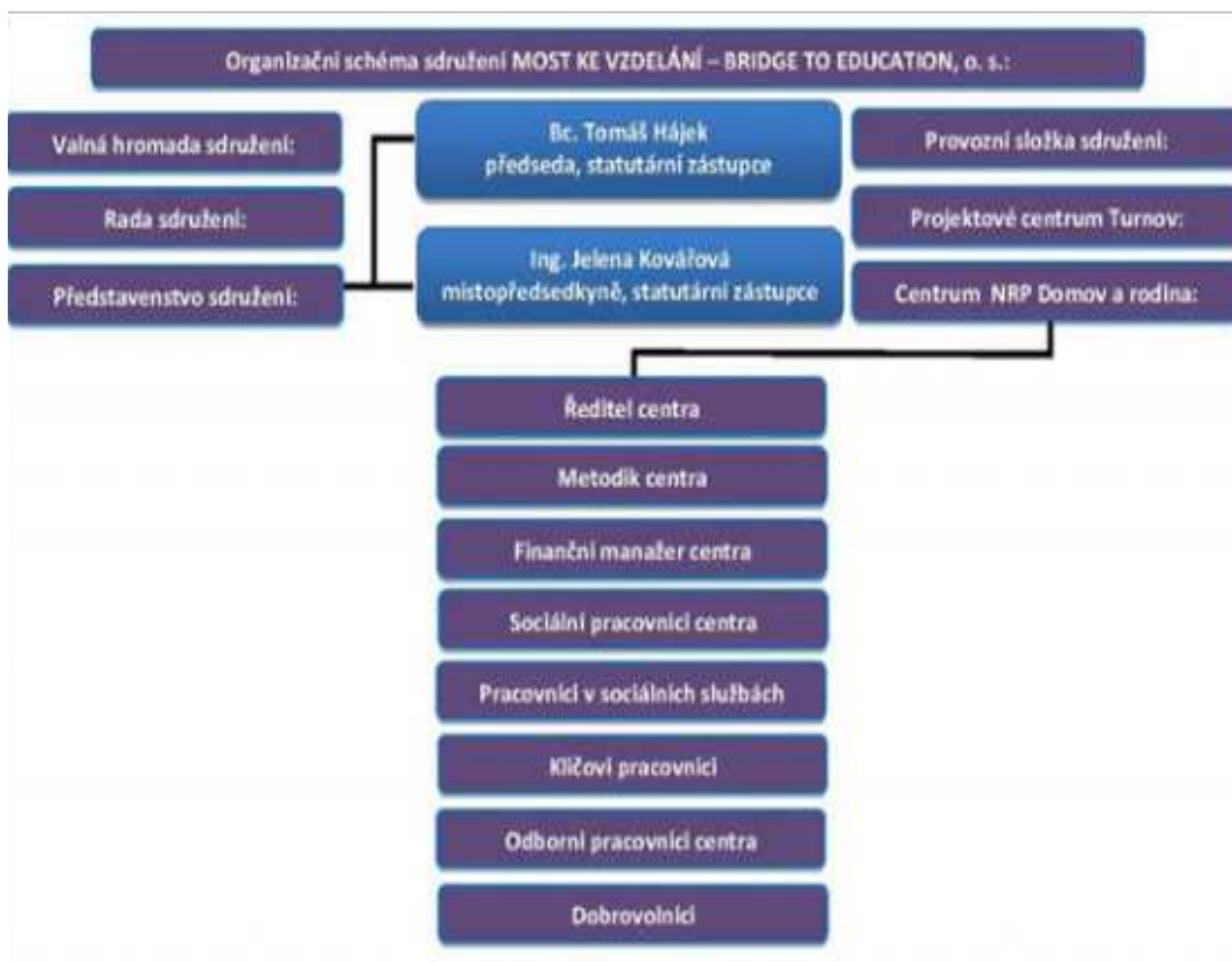
Organizační struktura centra	1
Činnost centra náhradní rodinné péče Domov a rodina	2
Sociálně aktivizační služby pro rodiny s dětmi	6
Aktivity centra v rámci sociálně právní ochrany dětí	6
Uzavírání dohod o výkonu pěstounské péče	6
Poskytování výchovné a poradenské péče osobě pečující	8
Poskytování poradenství žadatelům o zprostředkování pěstounské péče	11
Zaměstnanci Centra Domov a rodina	12
Spolupráce s odborníky a organizacemi	13
Mezinárodní aktivity	13
Nadační fond	13
Poděkování za podporu	13
Finanční část	14



## Organizační struktura centra

MOST KE VZDĚLÁNÍ - BRIDGE TO EDUCATION, o. s.  
 Centrum náhradní rodinné péče Domov a rodina  
 Benecko 202, 512 37 Benecko  
 IČO: 26998262, DIČ: CZ26998262, Bú: 197677356/0300  
 Zásilací adresa:  
 MOST KE VZDĚLÁNÍ - BRIDGE TO EDUCATION, o. s.  
 Centrum náhradní rodinné péče Domov a rodina  
 Dělnická 243, 513 01 Semily

DOTAZY na fungování centra je možno směřovat na ředitele centra  
 Bc. Lubomír Vlach, e-mail: vlach@mostkevzdelani.eu, telefon: 732 425 425





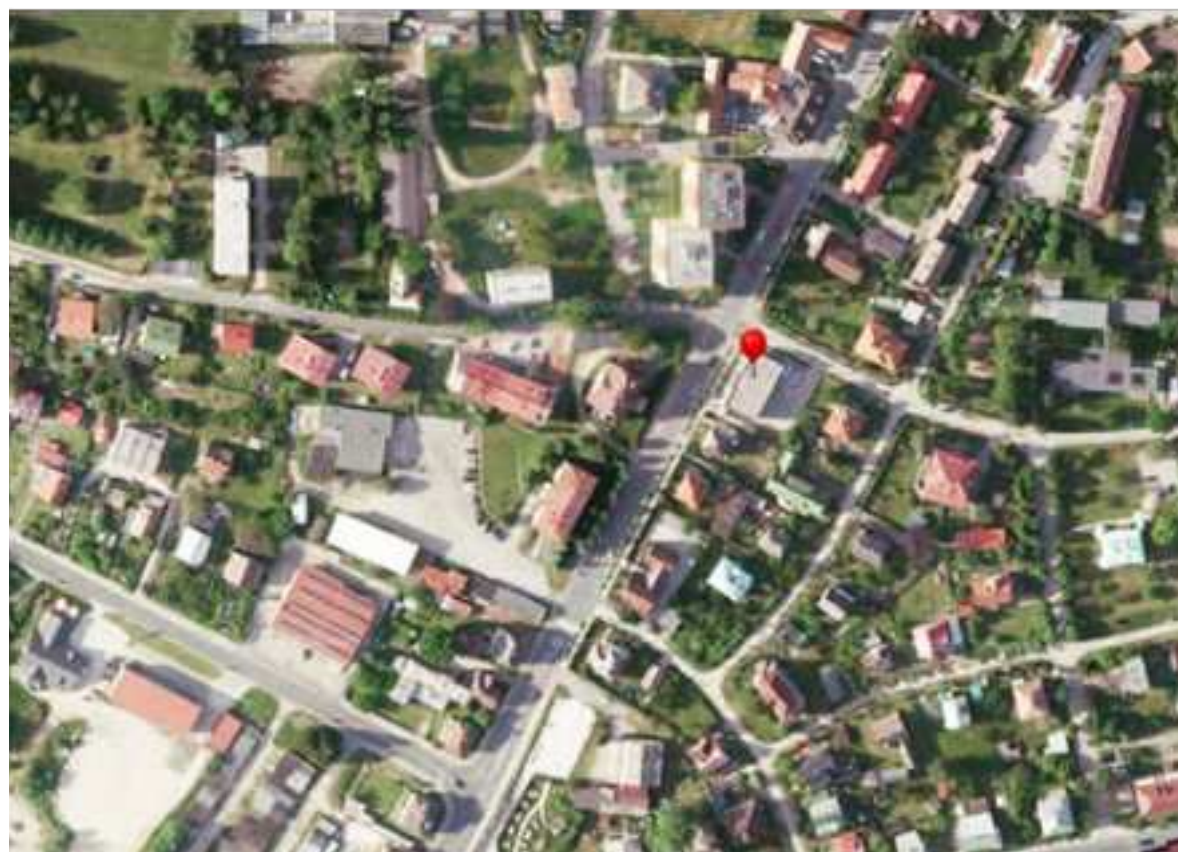
### Činnost centra náhradní rodinné péče Domov a rodina

Centrum náhradní rodinné péče poskytuje od roku 2009 služby na základě pověření Krajského úřadu Libereckého kraje k výkonu sociálně právní ochrany dětí a registrace Sociálně aktivizační služby pro rodiny s dětmi podle zákona č. 108/2006 Sb., o sociálních službách.



Činnost je poskytována v centrech

CENTRUM DAR Vrchlabí, Pražská 1548, Vrchlabí



Centrum náhradní rodinné péče Domov a rodina [www.centrumdar.cz](http://www.centrumdar.cz)

### CENTRUM DAR v Trutnově, Pražská 59, Trutnov



CENTRUM DAR v Semilech, Dělnická 243, Semily



Zdroj: <http://www.mapy.cz/>



Centrum náhradní rodinné péče Domov a rodina [www.centrumdar.cz](http://www.centrumdar.cz)

## Sociálně aktivizační služby pro rodiny s dětmi

Centrum nabízí pomoc cílové skupině osvojitelských rodin a prarodičům s nezletilými dětmi ve výchově podle § 45 zákona o rodině rodinám, a cílem předcházet selhávání této péče. Pomoc také nabízí rodinám, u nichž existuje riziko ohrožení výchovy a vývoje dětí odebráním dítěte do ústavní výchovy v důsledku dlouhodobě obtížné sociální situace, kterou nedokáže rodina sama bez pomoci překonat. V roce 2014 jsme proto těmto skupinám zdarma poskytli vzdělávání v oblasti péče o děti a účast na ostatních aktivitách centra.

## Aktivity centra v rámci sociálně právní ochrany dětí

### Uzavírání dohod o výkonu pěstounské péče

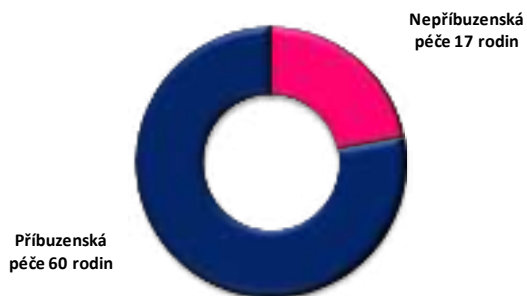
V roce 2014 jsme na základě uzavřené dohody o výkonu pěstounské péče poskytovali službu 77 pěstounským rodinám na území Libereckého a Královéhradeckého kraje. Z uvedeného počtu se jedná u 60 rodin o příbuzenskou a u 17 rodin o nepříbuzenskou péči. Výkon pěstounské péče je realizován v působnosti:

Orgánu sociálně právní ochrany Jilemnice	17 rodin
Orgánu sociálně právní ochrany Náchod	1 rodina
Orgánu sociálně právní ochrany Semily	17 rodin
Orgánu sociálně právní ochrany Turnov	1 rodina
Orgánu sociálně právní ochrany Trutnov	20 rodin
Orgánu sociálně právní ochrany Vrchlabí	21 rodin





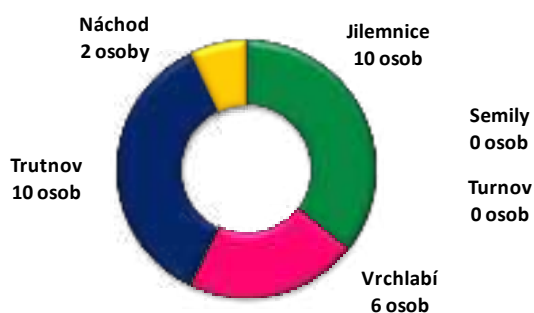
### Podíl rodin v péči v pěstounské péči



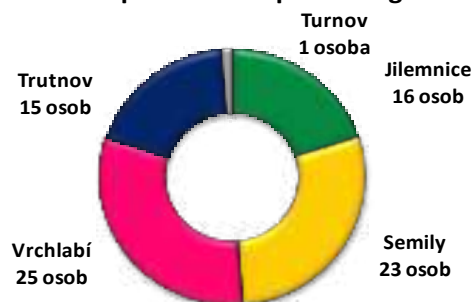
### Podíl pečujících osob v pěstounské péči



### Počet osob nepříbuzenské péče v regionech



### Počet osob příbuzenské péče v regionech



### Podíl pečujících žen a mužů



### Věk pečujících osob



### Podíl svěřených dětí



### Osoby v doprovázených rodinách





## **Poskytování výchovné a poradenské péče osobě pečující s uzavřenou dohodou o výkonu pěstounské péče a sledování výkonu této pěstounské péče**

V rámci centra náhradní rodinné péče Domov a rodina jsou společně s osobami pečujícími vytvářeny vzdělávací plány s návrhem vhodné skladby vzdělávacích kurzů a seminářů. Vzdělávací plán je tvořen na základě znalostí, dovedností a zkušeností pečujících osob. Vzdělávání pečujících osob pak probíhá prostřednictvím víkendových seminářů zajištěných poskytovatelem, které jsou vždy zaměřeny na určité společné téma pro pečující osoby, založené na zážitkové pedagogice a aktivním zapojení účastníků. Další možností pro osoby pečující je absolvovat vzdělávací kurzy v jednotlivých střediscích centra DAR, opět zajištěných poskytovatelem. Vzdělávání může pečující osoba realizovat i individuální formou u vybraného externího akreditovaného zařízení za předpokladu, že navazuje na vzdělávací plán a vyplývá z individuálního plánu ochrany dítěte.

### **Víkendové vzdělávací semináře**

Sejm víkendových vzdělávacích seminářů proběhlo v jarním a letním období v penzionu Housenka, čp. 27, Klokočí u Turnova. Semináře byly zaměřeny na komunikační dovednosti s využitím metody VTI, traumata a posttraumatický rozvoj a zdravý životní styl v náhradní rodinné péči. Celkem se těchto víkendových seminářů zúčastnilo 162 osob.

Účastníci těchto seminářů na závěr obdrželi osvědčení nebo potvrzení o absolvování vzdělávacího semináře a byli v rámci rodiny požádáni o hodnocení semináře formou evaluačních dotazníků. V šedesáti evaluačních dotaznících ohodnotili účastníci celkovou úroveň víkendového semináře hodnotící škálou:

57 klientů (rodin) hodnotilo víkendový seminář jako vynikající.  
3 klienti (rodiny) hodnotili víkendový seminář jako velmi dobrý.

Celkové hodnocení kurzů tak bylo v průměru hodnoceno známkou 1,05

## Vzdělávací kurzy a semináře

Během roku 2014 proběhly v centrech DAR vzdělávací kurzy a semináře:

*Attachment - vztahová vazba se zaměřením na porozumění významu vztahové, citové vazby (attachmentu) pro dítě, na typy a poruchy attachmentu a vliv poruch attachmentu na chování dítěte. Lektorkou byla Mgr. et Mgr. Věra Nešutová.*

*Budování identity dítěte se zaměřením na identitu dítěte, otázku našeho původu, naší životní historie, kontakt s biologickou rodinou a správný postoj k biologickým rodičům. Lektorem byl PhDr. Mgr. Jeroným Klimeš, PhD.*

*Kurz první pomoci, kurz základů první pomoci a resuscitace společně pořádaný Centrum DAR a Městskými jeslemi Vrchlabí. Seminář poskytl účastníkům dostatečné informace o poskytování první pomoci i praktické zkušenosti, jak v kritických situacích postupovat. Součástí kurzu byl i praktický nácvik. Lektorem byl je Bc. Jakub Kopecký DiS., pracovník traumatologické a chirurgické ambulance Krajské nemocnice v Liberci.*

*Základy obsluhy osobního počítače. V listopadu a prosinci proběhly semináře ve všech centrech. Semináře byly zaměřeny na běžnou úroveň počítačové způsobilosti v rámci na obecných dovedností potřebných pro výkon pěstounské péče. Pěstouni se učili používat internet a elektronickou poštu, tabulkové a procesory atd. Semináře vedli Libor Vlček a Daniel Dlouhý.*

Celkem se těchto krátkodobých kurzů a seminářů zúčastnilo 65 osob z toho 41 pečujících osob





## Individuální vzdělávání

Externího individuálního vzdělávání se dle zájmu a potřeb při výchově svěřeného dítěte individuálně zúčastnilo 7 pečujících osob.

## Klubová setkání

19. 01. 2014 Centrum DAR v Semilech „Zábavné odpoledne plné her“ s natáčením videoklipu.

25. 03. 2014 Centrum DAR ve Vrchlabí „Kdo si hraje, nezlobí“ pro celé rodiny.

16. 04. 2014 Centrum DAR ve Vrchlabí „Jarní čas přišel zas“ s pletením pomlázek a přednáškou o tradičním pojetí jara a velikonoce v Krkonoších. Lektorem byl Mgr. Libor Dušek – etnolog Krkonošského muzea ve Vrchlabí.

24. 09. 2014 Centrum DAR v Semilech „Co děti nejvíce potřebují“, přednáška o alternativním náhledu na věkové potřeby dítěte. Lektorkou byla Mgr. Larysa Lněničková

12. 10. 2014 Představení loutkového divadla v Dolní Kalné

16. 11. 2014 Výlet do Tropical Islandu u Berlina, zábava a relaxace v největším bazénovém komplexu v Evropě.

Celkem se Klubových setkání pěstounů zúčastnilo 95 klientů.

## Hlídaní dětí z pěstounských rodin

Možnost poskytnout pomoc při zajištění osobní péče o svěřené dítě je dána Centru DAR zákonem č. 359/1999 Sb., o sociálně-právní ochraně dětí. Hlavním cílem hlídání dětí z pěstounských rodin je odlehčit pěstounským rodinám při dočasné pracovní neschopnosti nebo při ošetřování osoby blízké či vyřizování nezbytných záležitostí. Celkem bylo podpořeno 7 pěstounských rodin.

## Respitní péče

Respitní (odlehčovací) služba je krátkodobá úlevová péče v rozsahu 14 kalendářních dnů pro pěstouny, kteří pečují o svěřené dítě. V uvolněném čase pěstouni mohou relaxovat a načerpat nové síly. V roce 2014 poskytlo centrum respitní pomoc v 60 případech.

## Zprostředkování psychologické, terapeutické nebo jiné odborné pomoci

Centrum DAR zprostředkovává psychologickou, terapeutickou nebo jinou odbornou pomoc pěstounským rodinám jak svými zaměstnanci, tak externími organizacemi na základě přání a potřeby klientů. V roce 2014 byla poskytnuta psychologická intervence 30 rodinám psychologem nebo terapeuty centra, externí organizaci využily 2 rodiny.



**Poskytování odborného poradenství žadatelům o zprostředkování osvojení nebo pěstounské péče a poskytování poradenské pomoci fyzickým osobám vhodným stát se osvojiteli nebo pěstouny a osvojitelům nebo pěstounům v souvislosti s osvojením dítěte nebo svěřením dítěte do pěstounské péče**

Centrum náhradní rodinné péče poskytuje odborné poradenství žadatelům o zprostředkování pěstounské péče, poradenskou pomoc osobám, které mají zájem stát se pěstouny, a také poradenskou pomoc pěstounům, kteří mají podepsanou dohodu o výkonu pěstounské péče s jinou doprovázející organizací. Tato služba byla poskytována jak v rámci vzdělávání, tak telefonicky či při osobním kontaktu v ambulantních centrech Centra náhradní rodinné péče DAR. V roce 2014 poskytlo centrum tuto službu zdarma 25 osobám.

### **Mezinárodní aktivity**

#### **IFCO**

Centrum náhradní rodinné péče domov a rodina je členem Mezinárodní organizace Foster Care (IFCO). IFCO sdružuje celosvětově lidi zapojené do pěstounské péče, aby si mohli vyměňovat informace a osvědčené postupy při rodinné péči.

### **Mezinárodní spolupráce**

Centrum náhradní rodinné péče DAR hledá obdobné zahraniční organizace pro možnost vzájemné spolupráce v oblasti náhradní rodinné péče. V roce 2014 proběhla jednání o spolupráci s organizacemi z Finska, Polska, Německa, Francie a Srbska.

### **Nadační fond**

Občanské sdružení MOST KE VZDĚLÁNÍ - BRIDGE TO EDUCATION, o. s., zřídilo „Nadační fond Most ke vzdělání“. Účelem nadačního fondu je i podpora vzdělávání, které reflektuje požadavky úzce specifikovaných skupin občanů (náhradní rodinná péče, sociální pracovníky, aj.). K naplnění účelu nadačního fondu jsou nadačním fondem poskytovány nadační příspěvky.





## Zaměstnanci Centra Domov a rodina

Bc. Lubomír Vlach - ředitel centra, e-mail: vlach@mostkevzdelani.eu, telefon: 732 425 425

Bc. Ondřej Máslo, metodik centra, e-mail: maslo@mostkevzdelani.eu, telefon: 604 109 594

### Klíčová a sociální pracovníci

#### **CENTRUM DAR Vrchlabí, Pražská 1548, Vrchlabí**

Ing. Anna Křelinová, e-mail: krelinova@mostkevzdelani.eu, telefon: 730 897 062

Bc. Ondřej Máslo, e-mail: maslo@mostkevzdelani.eu, telefon: 604 109 594

#### **CENTRUM DAR v Trutnově, Pražská 59, Trutnov**

Mgr. Karolina Gottsteinová, e-mail: gottsteinova@mostkevzdelani.eu telefon: 730 897 060

Bc. Kateřina Hofmanová, e-mail: hofmanova@mostkevzdelani.eu, telefon: 730 897 063

#### **CENTRUM DAR v Semilech, Dělnická 243, Semily**

Mgr. Kateřina Nosková, e-mail: noskova@mostkevzdelani.eu, telefon: 723 091 047

Mgr. Larysa Lněničková, e-mail: lnenickova@mostkevzdelani.eu, telefon: 730 636 534

Vladislava Šírková, e-mail: sirkova@mostkevzdelani.eu, telefon: 607 253 098

### Ostatní pracovníci centra

Ing. JELENA KOVÁŘOVÁ - finanční manažer

Mgr. EVA HONZÁKOVÁ - právník

PhDr. et Mgr. RADKA KULHÁNKOVÁ, Ph.D. - psycholog

Mgr. IVA ŽÍŽALOVÁ - psycholog

ŠÁRKA RŮŽIČKOVÁ - sociální pracovník, terapeut

Mgr. BLANKA HÁJKOVÁ - speciální pedagog

Mgr. RADMILA KONIKOVÁ - pedagog

Mgr. JITKA KULHÁNKOVÁ-KRAMPLOVÁ - pedagog

Bc. PETRA CILKOVÁ, Dis. - pedagog

Mgr. MARTINA KESTNEROVÁ - pedagog

Mgr. ANETA HAVRDOVÁ - pedagog

Bc. ANGELIKA KUDRIKOVÁ - osobní asistent

Ing. JARMILA MUSILOVÁ - osobní asistent

Bc. PETRA KULHÁNKOVÁ - osobní asistent

TEREZA VLACHOVÁ - osobní asistent

PETRA VLACHOVÁ - osobní asistent



### **Spolupráce s odborníky a organizacemi**

V roce 2014 centrum opakovaně spolupracovalo s těmito subjekty:

Ing. Taťána Blažková - trenér videotréninku interakcí, Nové Město nad Metují

Ing. Dana Julínková - lektor a terapeut v oblasti traumat, Němčice

Bc. Jakub Kopecký, DiS. - zdravotnický záchranář a lektor první pomoci

Ing. Františka Bosák - rodinné konstelace

Oblastní charita Trutnov, centrum pro rodiny s dětmi v NRP MAJÁK - vzdělávání pěstounů

Spirála a.s. - vzdělávací a animační služby

Mgr. Lenka Mikesková - psycholog PPP Trutnov

Mgr. Eva Křivohlávková - vzdělávání a vzdělávací plány

Středisko komplexní terapie a psychosomatických poruch v Hradci Králové, MUDr. Lubomír Hadaš PhD, MUDr. Julie Hadašová

### **Poděkování za podporu**

**Centrum náhradní rodinné péče Domov a rodina děkuje všem veřejným i anonymním subjektům za podporu a spolupráci v roce 2014.**

- Úřad práce České republiky - krajská pobočka v Liberci
- Ministerstvo práce a sociálních věcí ČR
- Liberecký kraj
- MĚSTO VRCHLABÍ
- B. D. H. KOVO s.r.o., Trutnov
- BONANZA, Železný Brod
- SDH BRATŘÍKOV
- SPIRÁLA Turnov, o. s.
- Jakub Frydrych, Březina

## Finanční část

### Náklady

Výpočetní technika	188 208,00 Kč
Kancelářské potřeby	17 878,80 Kč
Spotřební materiál	13 516,63 Kč
Nábytek, zařízení	14 725,58 Kč
Výukové materiály	4 598,00 Kč
Ostatní materiál	593,00 Kč
Energie	45 818,10 Kč
Cestovné	35 533,60 Kč
Občerstvení	1 785,10 Kč
Poštovné	1 499,00 Kč
Pronájem kanceláře	385 305,46 Kč
Ostatní pronájmy	253 035,00 Kč
Lektorská činnost	21 350,00 Kč
Telekomunikační mobilní služby	55 362,63 Kč
Ostatní služby	930 398,00 Kč
Respitní péče	156 147,00 Kč
Hrubá mzdy	1 059 932,00 Kč
Zákonné pojištění	199 501,00 Kč
Správní poplatky	2 190,00 Kč
Jiné ostatní náklady	8 000,00 Kč
Náklady celkem	3 395 376,90 Kč

### Výnosy

Příspěvek na pobyty	80 055,00 Kč
Dotace MPSV	3 584 000,00 Kč
Výnosy celkem	3 664 055,00 Kč

